



信用等级通知书

信评委函字[2014]1349号

广东恒健投资控股有限公司：

受贵公司委托，中诚信国际信用评级有限责任公司对贵公司拟发行的2015年度第一期3亿元短期融资券的信用状况进行了综合分析。经中诚信国际信用评级委员会最后审定，本期短期融资券的信用等级为A-1。

特此通告

中诚信国际信用评级有限责任公司

信用评级委员会

二零一五年一月十四日

广东恒健投资控股有限公司 2015 年度第一期短期融资券信用评级报告

发行主体	广东恒健投资控股有限公司
主体信用等级	AAA
评级展望	稳定
债项信用等级	A-1
注册额度	30 亿元
本期规模	3 亿元
发行期限	366 天
偿还方式	到期一次性偿还本金和支付利息
发行目的	补充营运资金、偿还银行贷款

概况数据

恒健投资 (合并口径)	2011	2012	2013年 期初	2013	2014.3
总资产(亿元)	1,458.13	1,488.37	1,488.37	1,607.361	1,629.31
货币资金(亿元)	165.28	147.09	147.09	123.16	126.40
总负债(亿元)	904.73	857.26	857.26	808.15	809.56
总债务(亿元)	739.76	729.95	729.95	684.15	680.12
短期债务(亿元)	206.19	210.08	210.08	211.60	184.70
所有者权益(亿元)	553.40	631.11	631.11	799.21	819.75
营业总收入(亿元)	534.31	545.94	545.94	558.30	126.54
EBIT(亿元)	72.28	99.42	99.42	130.57	--
EBITDA(亿元)	132.64	157.97	157.97	195.13	--
经营活动净现金流(亿元)	123.80	121.21	121.21	148.05	23.54
营业毛利率(%)	17.61	21.92	21.92	27.44	23.30
EBITDA/营业总收入(%)	24.83	28.94	28.94	34.95	--
总资产收益率(%)	5.17	6.75	6.75	8.44	--
资产负债率(%)	62.05	57.60	57.60	50.28	49.69
EBITDA/短期债务(X)	0.64	0.75	0.75	0.92	--
EBITDA 利息倍数(X)	3.72	3.83	3.83	5.09	--

恒健投资 (母公司口径)	2011	2012	2013年 期初	2013	2014.3
总资产(亿元)	393.35	445.15	456.55	588.41	587.86
货币资金(亿元)	1.89	6.02	6.02	4.61	6.75
总负债(亿元)	125.04	126.99	126.99	132.25	132.15
总债务(亿元)	114.25	118.52	118.52	121.80	121.40
短期债务(亿元)	10.00	10.52	10.52	15.80	15.40
所有者权益(亿元)	268.31	318.16	329.56	456.15	455.71
营业总收入(亿元)	0.01	0.02	0.02	0.06	0.00
EBIT(亿元)	6.14	5.74	5.74	6.08	--
经营活动净现金流(亿元)	3.77	-6.69	-6.69	0.03	2.43
营业毛利率(%)	100.00	62.24	62.24	100.00	--
总资产收益率(%)	1.56	1.37	1.35	1.16	--
资产负债率(%)	31.79	28.53	27.81	22.48	22.48

注：1、所有财务报表均按新会计准则编制；2、2014 年一季报未经审计；3、合并口径，2011 年和 2012 年将长期应付款中的融资租赁费计入总债务；4、母公司口径，长期股权投资 2013 年期初数较 2012 年末增加 11.40 亿元，主要是广东省国资委对粤电集团进行增资，2013 年初进行更正，同时资本公积等额增加。

分析师

项目负责人：杨 洋 yyang@ccxi.com.cn

项目组成员：

电话：(010)66428877

传真：(010)66426100

2015 年 1 月 14 日

基本观点

中诚信国际评定广东恒健投资控股有限公司(以下简称“恒健投资”或“公司”)拟发行的 2015 年度第一期短期融资券的信用等级为 A-1。

优势

- 政府支持力度不断增强，公司资产规模和质量均有所提升。广东省国资委陆续将中广核、韶山钢铁、湛江钢铁部分股权委托给公司，公司资产规模大幅上升，资本结构不断优化。
- 资本市场业务贡献较多投资收益。2013 年，公司资本市场业务回笼资金 1.60 亿元(含红利 1,911.7 万元)，实现投资收益 5,732.32 万元(含红利)。截至 2014 年 3 月末，公司持有的 6 个定向增发项目市值 7.25 亿元，2014 年一季度回笼资金 2.80 亿元，实现投资收益 1.53 亿元，投资收益率达 120.62%。
- 母公司资产负债水平较低，短期偿债压力较小。截至 2014 年 3 月末，母公司资产负债率为 22.48%，负债水平较低；同期，短期债务为 15.40 亿元，短期偿债压力较小。

关注

- 政策风险。公司投资多项基础设施建设行业，政府相关政策对其经营影响较大，中诚信国际将关注国家宏观经济、产业政策变化对公司信用水平的影响。
- 受股票 IPO 暂停影响，创投业务退出节奏放缓。目前，公司参与投资的创投项目总计 10 个，包括海事重工、浩蓝环保等已完成股改的项目，嘉诚物流、华强文化两个上市工作正在推进的项目。受股票 IPO 暂停影响，公司创投业务退出节奏放缓。

声明

一、本次评级为发行人委托评级。除因本次评级事项使中诚信国际与评级对象构成委托关系外，中诚信国际与评级对象不存在任何其他影响本次评级行为独立、客观、公正的关联关系；本次评级项目组成员及信用评审委员会人员与评级对象之间亦不存在任何其他影响本次评级行为独立、客观、公正的关联关系。

二、本次评级依据评级对象提供或已经正式对外公布的信息，相关信息的合法性、真实性、完整性、准确性由评级对象负责。中诚信国际按照相关性、及时性、可靠性的原则对评级信息进行审慎分析，但对于评级对象提供信息的合法性、真实性、完整性、准确性不作任何保证。

三、本次评级中，中诚信国际及项目人员遵照相关法律、法规及监管部门相关要求，按照中诚信国际的评级流程及评级标准，充分履行了勤勉尽责和诚信义务，有充分理由保证本次评级遵循了真实、客观、公正的原则。

四、评级报告的评级结论是中诚信国际依据合理的内部信用评级标准和方法，遵循内部评级程序做出的独立判断，未受评级对象和其他第三方组织或个人的干预和影响。

五、本信用评级报告对评级对象信用状况的任何表述和判断仅作为相关决策参考之用，并不意味着中诚信国际实质性建议任何使用人据此报告采取投资、借贷等交易行为，也不能作为使用人购买、出售或持有相关金融产品的依据。

六、本次评级结果自本期债务融资工具发行之日起生效，有效期为一年。债券存续期内，中诚信国际将按照《跟踪评级安排》，定期或不定期对评级对象进行跟踪评级，根据跟踪评级情况决定评级结果的维持、变更、暂停或中止，并及时对外公布。

公司概况

恒健投资是广东省人民政府国有资产监督管理委员会（以下简称“广东省国资委”）贯彻落实省委省政府《关于深化国有企业改革的决定》（粤发〔2005〕15号）于2006年3月16日正式注册成立，经广东省政府批准、广东省国资委履行出资人职责的国有独资公司。恒健投资是广东省属国有经济融资平台、国有投资发展平台、国有资产管理平台和国有资本运作平台。截至2014年3月末，公司注册资本为153.17亿元。

截至2014年3月末，恒健投资全资拥有广东恒旺投资发展有限公司（以下简称“恒旺投资”）、广东恒健创业投资有限公司（简称“恒健创投”）、广东恒健资本管理有限公司（简称“恒健资本”）等12家二级子公司，控股粤电集团、广东恒健核子医疗产业有限公司（简称“核子医疗公司”）等6家二级子公司，参股中国广核集团有限公司（简称“中广核集团”）、宝钢集团广东韶关钢铁有限公司（简称“韶关钢铁”）、宝钢湛江钢铁有限公司（以下简称“湛江钢铁”）等13家二级子公司，主要涉及电力、轨道交通、钢铁、航空产业、高端医疗设备、股权投资基金、创业投资、资本市场投资、基金管理等行业。

截至2013年末，公司资产总额1,607.36亿元，所有者权益799.21亿元，资产负债率50.28%。2013年，公司实现营业总收入558.30亿元，经营活动净现金流量148.05亿元，净利润69.75亿元。

截至2014年3月末，公司资产总额1,629.31亿元，所有者权益819.75亿元，资产负债率49.69%。2014年一季度，公司实现营业总收入126.54亿元，经营活动净现金流量23.54亿元，净利润11.88亿元。

本期融资券概况

本期短期融资券注册总额度30亿元，本期发行金额3亿元，发行期限为366天。

募集资金用途

公司发行本期短期融资券所募集资金中1亿元

拟用于补充公司下属子公司生产经营活动所需营运资金，2亿元拟用于归还银行借款，以降低融资成本。

近期关注

资产管理业务规模逐渐扩大，公司资产规模和质量均不断提升

作为广东省属国有资产管理平台，恒健投资受托持有粤电集团、中广核集团、中国广核电力股份有限公司（以下简称“中广核股份”）、韶关钢铁和湛江钢铁等国有股权。

表1：截至2014年3月末公司股权管理情况

项目名称	持股 (%)	总资产 (亿元)	营业总收入 (亿元)	净利润 (亿元)
粤电集团	76	1,300.35	126.50	10.89
中广核集团	10	3,272.50	82.74	18.47
韶钢	49	261.44	53.37	-3.23
湛江钢	10	220.81	0.29	-0.23

资料来源：公司提供

粤电集团成立于2001年8月，公司持有其76%的股权，其余24%的股权由中国华能集团持有。截至2013年末，粤电集团全资及控股电厂装机容量达2,684.05万千瓦，其中装机容量百万千瓦级以上的电厂14家。粤电集团现有全资、控股、参股单位130余家，并控股上市公司--广东电力发展股份有限公司（股票代码000539、200539）。粤电集团核心产业涉及火电、水电、风电、核电、LNG发电、生物质能发电、光伏发电等多种能源，遍布广东全境，并积极向省外和海外延伸。近年来，粤电集团积极实施相关多元化发展战略，不断优化产业结构，煤炭、航运、天然气、金融、环保等领域均取得突破性发展，推进产业链向主业上下游延伸。截至2013年末，粤电集团注册资本215亿元，总资产1,289.52亿元，总负债680.64亿元；2013年，粤电集团实现营业总收入557.10亿元、净利润69.56亿元。

中广核集团股权方面，根据2011年12月14日国务院国资委、广东省人民政府《关于理顺广东省所持中广核集团股权关系的专题会议纪要》，以及2013年国务院国资委、广东省人民政府与恒健投资签订的股权调整协议，对广东省人民政府持有的中广核集团45%的权益进行调整。权益调整后，

广东省人民政府持有中广核集团 10% 的股权，调整出的 35% 的股权由国务院国资委承接，股权调整对价 80.70 亿元。2012 年，根据《广东省人民政府关于同意广东恒健投资控股有限公司代表省人民政府持有广东核电集团有限公司股权的批复》（粤府函[2012]349 号），同意由恒健投资代表广东省人民政府持有中广核集团 10% 的股权，2013 年 1 月 30 日已在国家工商总局完成工商变更登记。截至 2013 年末，中广核集团总资产 3,156.23 亿元、净资产 861.67 亿元；2013 年实现营总收入 350.32 亿元、净利润 67.01 亿元。

中广核股份股权方面，2013 年 12 月 18 日中广核集团、恒健投资和中国核工业集团公司（以下简称“中核集团”）共同签署《关于发起设立中国广核电力股份有限公司的发起人协议》，三方约定中广核集团作为主发起人，联合恒健投资、中核集团以发起设立方式设立“中国广核电力股份有限公司”。2014 年 3 月 25 日，中广核股份在深圳市市场监督管理局注册成立。中广核股份总股本为 353 亿股，恒健投资以中广核集团股权部分对价款 50.55 亿元出资，占股份其总股本的 10%。

2011 年，广东省政府与宝钢集团有限公司（以下简称“宝钢集团”）签署相关协议，约定韶钢钢铁、湛江钢铁的股权调整方案。2012 年，根据广东省国资委《关于我省所持韶钢集团 49% 股权和湛江钢铁 36.3375% 股权委托恒健公司持有的批复》，同意由恒健投资持有韶钢钢铁和湛江钢铁的广东省方股权。2012 年，恒健投资减持湛江钢铁 9.07 亿元注册资本，将此资金全部用于对韶钢钢铁的增资；本次变更后公司对韶钢钢铁和湛江钢铁的实缴资本分别为 13.43 亿元和 20 亿元。2012 年 10 月，宝山钢铁股份有限公司收购宝钢集团对湛江钢铁持有的全部股权，并于 2013 年 10 月对湛江钢铁单方面增资至 200 亿元；截至 2014 年 3 月末，韶钢钢铁和湛江钢铁注册资本分别为 27.40 亿元和 200 亿元，恒健投资持有韶钢钢铁 49% 股权和湛江钢铁 10% 股权。韶钢钢铁和湛江钢铁的股权划入使得公司资产规模大幅增加，为公司更好地发挥省级融资平台和投资发展平台奠定了坚实的基础。

除上述省属国有股权管理以外，广东省政府原

则上同意逐步将持有的南方电网股份委托给恒健投资持有。目前，南方电网股权持有工作正在推进中。

中诚信国际关注到恒健投资持股企业较多，资产质量优良，但是对电力、钢铁等产业经营管理方面缺乏经验，对代持股权企业的管控能力一般。

2013 年以来基金业务发展迅猛，项目资质优良

2013 年以来，恒健投资在基金投资、管理方面实现了较大的突破，成了多家基金公司，参与省内外重大项目投资。2013 年，公司设立广东恒信基金管理有限公司（以下简称“恒信公司”），发起并管理广东恒坤发展投资基金有限公司（以下简称“恒坤基金”）；设立广东恒和基金管理有限公司（以下简称“恒和公司”），发起并管理广东恒怡旅游文化产业基金有限公司（以下简称“恒怡基金”）；设立广东恒健资产管理有限公司（以下简称“恒健资产”），发起并管理广东恒秀股权投资基金（有限合伙）（以下简称“恒秀基金”）、广东恒旭股权投资基金（有限合伙）（以下简称“恒旭基金”）。

表 2：公司基金业务情况

基金名称	基金管理公司	已募资金 (亿元)
恒坤基金	恒信公司	2
恒怡基金	恒和公司	0.5
恒秀基金	恒健资产	13
恒旭基金	恒健资产	40

资料来源：公司提供

为了管理政府引导基金和市场化股权投资基金，确保国有资本的保值增值、再投资的良性循环和社会投资者的投资收益，2012 年广东省国资委批准恒健投资全资发起设立恒信公司。恒信公司于 2013 年 4 月发起第一支基金--恒坤基金，总规模为 30 亿元人民币，分三期募集，首期规模 2 亿元人民币，已完成募集。2013 年，恒坤基金成功参与多家省属企业优质项目的投资。另外，恒信公司目前正在进行多个项目的调研工作，项目储备较为充足。

为利用好、把握好国家产业政策调整，恒健投资适时进入旅游产业。2013 年 10 月 31 日，由恒健投资控股 60% 与广东省中国旅行社股份有限公司共同设立恒和公司。恒和公司发起设立恒怡基金，

总规模 30 亿元人民币，重点投资广东省内旅游文化行业，广东省县级以上人民政府重点推荐项目。恒怡基金首期规模 5,000 万元人民币，已完成募集。

2013 年 11 月，恒健投资设立全资子公司恒健资产；同年 12 月，恒健资产分别出资 0.20 亿元和 0.10 亿元，发起设立规模为 13 亿元的恒秀基金以及规模为 40 亿元的恒旭基金，投资于广东省属国有国资系统优质项目。目前，恒秀基金、恒旭基金资金已全部募集到位，并完成项目投资。

总体来看，公司基金投资业务与广东省国有企业以及专业投资公司合作，项目资质优良，具有较大的发展潜力。

受股票 IPO 暂停影响，公司创投业务退出节奏放缓

公司的创业投资业务主要包含 PE、VC 业务以及为实施公司战略目标或通过资本运作手段获得超额利润而进行的阶段性股权投资业务。创业投资业务是公司的基本主业，以创造效益为中心。2011 年，公司成立全资子公司恒健创投，作为创业投资和股权投资平台。恒健创投成立后，积极挖掘潜在股权投资项目，为公司投资并积累了一定数量的优质储备项目。

恒健创投依托恒健投资的专业优势及国资背景特有的资源优势，为所投资企业提供系列优质增值服务，协助投资企业规范公司治理，完善内控制度，推动企业改制上市等。截至 2013 年末，公司创投业务总投资达 7.86 亿元，其中宏大爆破于 2012 年 6 月 12 日在中小板成功上市，成为公司首个 IPO 上市的股权投资项目，并于 2013 年 9 月末全部顺利退出，累计回笼资金 20,843.53 万元，实现投资收益 16,589.94 万元（含历年红利 276.59 万元）。目前，公司参与投资的项目总计 10 个，包括海事重工、浩蓝环保、广物汽贸等已完成股改的项目，嘉诚物流、华强文化两个上市工作正在推进的项目。受股票 IPO 暂停影响，公司创投业务退出节奏放缓。

发行主体信用质量分析概述

恒健投资在广东省国资系统中地位突出，具有一定的政府资源优势，政府支持力度较强。广东省

经济财政实力持续增强为公司提供了有利的经营环境，并且公司的资本市场业务稳步推进为其自身盈利能力提升奠定了良好基础。同时，中诚信国际关注到对子公司管控能力仍需提升等因素对公司信用的影响。

中诚信国际评定广东恒健投资控股有限公司主体信用等级为 AAA，评级展望稳定。

财务分析

以下财务分析基于公司提供的经中审亚太会计师事务所审计并出具标准无保留意见的 2011 年财务报告、经广东正中珠江会计师事务所审计并出具标准无保留意见的 2012~2013 年财务报告，以及未经审计的 2014 年一季度财务报表。公司财务报表按照新准则编制。

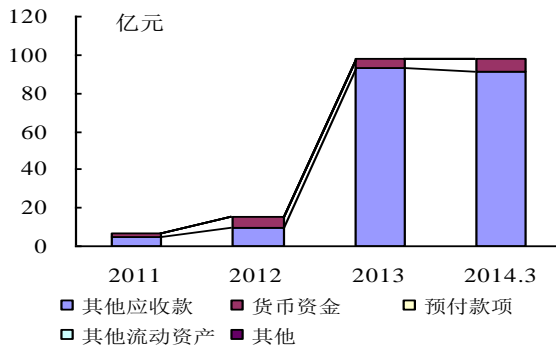
作为重要的并表企业，粤电集团是公司合并口径报表的重要组成部分，但由于公司对粤电集团控制力较弱，因此财务分析将着重考虑母公司口径数据。母公司口径，长期股权投资 2013 年期初数较 2012 年末增加 11.40 亿元，主要是省国资委对粤电集团进行增资，2013 年初进行更正，同时公司资本公积等额增加；以下分析中 2012 年数据采用 2013 年期初调整数据。

资产流动性

近年来随着广东省政府的支持力度不断加大，母公司总资产规模快速增长，2011 年~2014 年 3 月末，总资产分别为 393.35 亿元、456.55 亿元、588.41 亿元和 587.86 亿元。

流动资产方面，2011 年~2014 年 3 月末，母公司流动资产总额分别为 7.07 亿元、15.83 亿元、98.26 亿元和 97.71 亿元，占总资产比重分别为 1.80%、3.56%、16.70%和 16.62%。流动资产构成上来看，母公司其他应收款和货币资金为主要组成部分，截至 2014 年 3 月末，分别为 90.72 亿元和 6.75 亿元，占流动资产比重分别为 92.85%和 6.91%。2013 年母公司其他应收款大幅上升，主要是中广核集团股权对价款 80.70 亿元计入所致。非流动资产方面，截至 2014 年 3 月末母公司非流动资产中长期股权投资 486.47 亿元，包括多家上市公司股权，资产的变现能力很强。

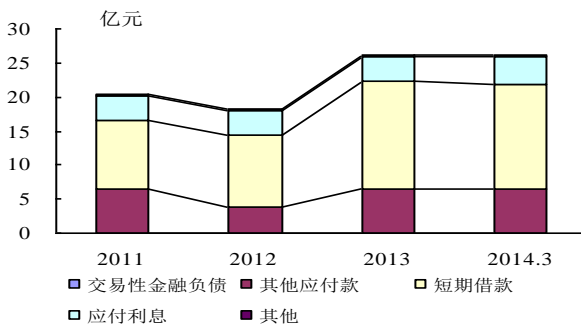
图 1: 2011~2014 年 3 月母公司流动资产构成情况



资料来源：公司财务报告

流动负债方面，2011 年~2014 年 3 月末，母公司流动负债总额分别为 20.36 亿元、18.34 亿元、26.21 亿元和 26.12 亿元，占总负债比重分别为 16.29%、14.44%、19.82%和 19.76%。流动负债主要构成是短期借款（含短期融资券）和其他应付款，截至 2014 年 3 月末，两个科目分别为 15.40 亿元和 6.56 亿元，均出现一定幅度的增长。

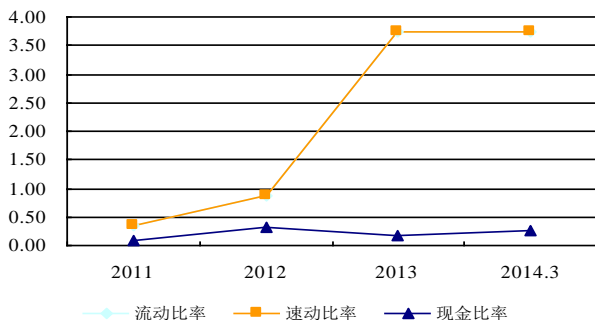
图 2: 2011~2014 年 3 月母公司流动负债构成情况



资料来源：公司财务报告

从流动性指标来看，母公司流动比率、速动比率和现金比率均呈现了大幅上升的趋势。截至 2014 年 3 月末，流动比率、速动比率和现金比率分别为 3.74、3.74 和 0.26，母公司流动资产、速动资产对流动负债覆盖能力很强，但现金对流动负债覆盖能力一般。

图 3: 2011~2014 年 3 月母公司流动性指标分析



资料来源：公司财务报告

总体来看，母公司流动资产以其他应收款为

主，母公司流动资产、速动资产对流动负债覆盖能力较强，且母公司非流动资产中多家上市公司的股权投资变现能力很强。

短期偿债能力

2011~2014 年一季度，母公司经营活动净现金流分别为 3.77 亿元、-6.69 亿元、0.03 亿元和 2.43 亿元。2012 年，母公司与下属企业往来较多致使经营活动现金大量流出。

母公司短期债务规模始终不大，2011~2014 年 3 月末分别为 10.00 亿元、10.52 亿元、15.80 亿元和 15.40 亿元，分别占总债务的 8.75%、8.88%、12.97%和 12.69%。截至 2014 年 3 月末，母公司货币资金/短期债务为 0.44，货币资金对短期债务支持有限。

表 3: 2011~2014 年 3 月母公司短期偿债能力指标

项目名称	2011	2012	2013	2014.3
货币资金(亿元)	1.89	6.02	4.61	6.75
经营净现金流(亿元)	3.77	-6.69	0.03	2.43
短期债务(亿元)	10.00	10.52	15.80	15.40
总债务(亿元)	114.25	118.52	121.80	121.40
经营净现金流/短期债务(X)	0.38	-0.64	0.00	0.63
货币资金/短期债务(X)	0.19	0.57	0.29	0.44
经营净现金流/利息支出(X)	0.68	-1.21	0.01	0.53

资料来源：公司财务报告

截至 2014 年 3 月末，母公司银行授信总额为 67.70 亿元，已使用 21.90 亿元，尚有 45.80 亿元余额。

或有负债方面，截至 2014 年 3 月末母公司无对外担保。

结论

综上，中诚信国际评定广东恒健投资控股有限公司拟发行的 2015 年度第一期短期融资券信用等级为 A-1。

中诚信国际关于广东恒健投资控股有限公司 2015 年度第一期短期融资券的跟踪评级安排

根据国际惯例和主管部门的要求，本公司将在本期融资券的存续期内对本期融资券每半年进行定期跟踪评级或不定期跟踪评级。

我公司将在融资券的存续期内对其风险程度进行全程跟踪监测。我公司将密切关注发行主体公布的季度报告、年度报告及相关信息。如发行主体发生可能影响信用等级的重大事件，应及时通知我公司，并提供相关资料，我公司将就该项进行实地调查或电话访谈，及时对该事项进行分析，确定是否要对信用等级进行调整，并在中诚信国际公司网站对外公布。

中诚信国际信用评级有限责任公司

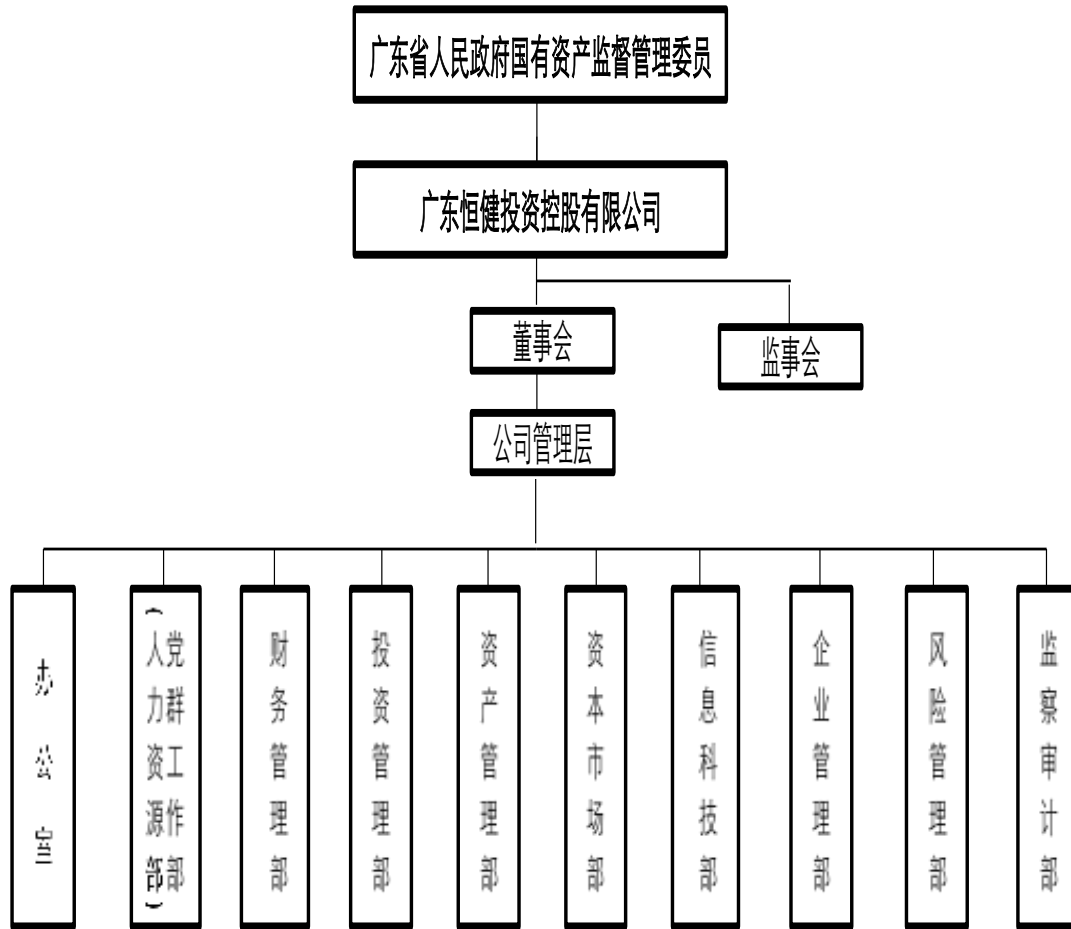
2015 年 1 月 14 日

附一：广东恒健投资控股有限公司股权结构图（截至 2014 年 3 月末）

状态	企业名称	持股比例 (%)	
全资	广东恒健创业投资有限公司	100	
	广东恒钜节能环保投资有限公司	100	
	广东恒健资本管理有限公司	100	
	广东恒旺投资发展有限公司	100	
	恒健国际投资控股(香港)有限公司	100	
	广东恒健资产管理有限公司	100	
	广东恒荣农业发展有限公司	100	
	广东省机电设备招标中心	100	
	深圳市广恒顺投资有限公司	100	
	广东恒信基金管理有限公司	100	
	广东恒坤发展投资基金有限公司	100	
	佛山顺德恒健医疗产业建设开发有限公司	100	
	控股	广东粤电集团有限公司	76.00
		广东恒健核子医疗产业有限公司	84.76
广东恒健保险经纪有限公司		51.00	
广东恒健云侨科技发展有限公司		51.00	
广东恒怡旅游文化产业基金有限公司		60.00	
广东恒和基金管理有限公司		60.00	
参股	中国广核集团有限公司	10.00	
	宝钢集团广东韶关钢铁有限公司	49.00	
	宝钢湛江钢铁有限公司	10.00	
	中航通用飞机有限责任公司	10.00	
	广东珠三角城际轨道交通有限公司	21.05	
	红河广源马堵山水电开发有限公司	21.74	
	广物汽贸股份有限公司	1.00	
	广东省南方稀土储备供应链管理有限公司	20.00	
	广东华隧建设股份有限公司	4.785	
	广新海事重工股份有限公司	7.838	
	广东恒尚投资管理有限公司	45.00	
	广东恒正投资有限公司	20.00	
广东恒广源投资有限公司	42.00		

资料来源：公司提供

附二：广东恒健投资控股有限公司组织结构图（截至 2014 年 3 月末）



资料来源：公司提供

附三：广东恒健投资控股有限公司主要财务数据与财务指标（合并口径）

财务数据(单位：万元)	2011	2012	2013 期初	2013	2014.3
货币资金	1,652,769.89	1,470,870.76	1,470,870.76	1,231,571.54	1,264,008.78
交易性金融资产	104.55	14,399.93	14,399.93	39,811.62	10,618.52
应收账款净额	637,233.81	525,598.38	525,598.38	583,280.08	681,151.51
存货净额	410,870.18	428,528.22	428,528.22	351,487.91	387,806.12
其他应收款	112,344.66	144,408.95	144,408.95	902,335.52	964,912.48
长期投资	2,851,922.93	3,412,187.71	3,412,187.71	4,132,526.77	4,225,666.41
固定资产(合计)	8,303,194.60	8,175,469.78	8,175,469.78	7,950,605.93	7,868,042.74
总资产	14,581,286.95	14,883,721.59	14,883,721.59	16,073,559.81	16,293,108.23
其他应付款	575,598.77	450,497.47	450,497.47	430,425.53	424,643.45
短期债务	2,061,935.48	2,100,847.71	2,100,847.71	2,116,026.36	1,847,023.14
长期债务	5,335,615.72	5,198,651.18	5,198,651.18	4,725,473.19	4,954,221.89
总债务	7,397,551.20	7,299,498.89	7,299,498.89	6,841,499.56	6,801,245.04
净债务	5,744,781.31	5,828,628.14	5,828,628.14	5,609,928.01	5,537,236.25
总负债	9,047,298.31	8,572,599.70	8,572,599.70	8,081,451.22	8,095,640.62
财务性利息支出	296,387.84	361,245.04	361,245.04	365,013.77	--
资本化利息支出	60,091.95	51,552.33	51,552.33	17,983.14	--
所有者权益(含少数股东权益)	5,533,988.64	6,311,121.88	6,311,121.88	7,992,108.59	8,197,467.61
营业总收入	5,343,110.86	5,459,358.96	5,459,358.96	5,582,984.06	1,265,357.25
主营业务利润(三费前利润)	892,726.99	1,152,507.26	1,152,507.26	1,482,403.78	284,578.50
投资收益	85,716.65	41,088.40	41,088.40	72,214.46	20,888.01
EBIT	722,770.80	994,186.68	994,186.68	1,305,748.14	--
EBITDA	1,326,449.64	1,579,694.78	1,579,694.78	1,951,252.72	--
经营活动产生现金净流量	1,238,043.82	1,212,121.87	1,212,121.87	1,480,539.77	235,392.20
投资活动产生现金净流量	-1,905,153.54	-557,920.66	-557,920.66	-805,973.01	-113,430.51
筹资活动产生现金净流量	704,603.78	-854,119.18	-854,119.18	-865,712.75	-42,803.13
现金及现金等价物净增加额	37,537.90	-198,608.16	-198,608.16	-192,829.98	79,547.21
资本支出	948,736.82	494,286.62	494,286.62	585,279.48	120,705.25
财务指标	2011	2012	2013 期初	2013	2014.3
营业毛利率(%)	17.61	21.92	21.92	27.44	23.30
三费收入比(%)	9.63	10.65	10.65	10.48	13.65
EBITDA/营业总收入(%)	24.83	28.94	28.94	34.95	--
总资产收益率(%)	5.17	6.75	6.75	8.44	--
流动比率(X)	0.80	0.83	0.83	1.02	1.16
速动比率(X)	0.69	0.70	0.70	0.91	1.03
存货周转率(X)	12.26	10.16	10.16	10.39	--
应收账款周转率(X)	8.72	9.39	9.39	10.07	--
资产负债率(%)	62.05	57.60	57.60	50.28	49.69
总资本化比率(%)	57.21	53.63	53.63	46.12	45.35
短期债务/总债务(%)	27.87	28.78	28.78	30.93	27.16
经营活动净现金/总债务(X)	0.17	0.17	0.17	0.22	--
经营活动净现金/短期债务(X)	0.60	0.58	0.58	0.70	--
经营活动净现金/利息支出(X)	3.47	2.94	2.94	3.87	--
总债务/EBITDA(X)	5.58	4.62	4.62	3.51	--
EBITDA/短期债务(X)	0.64	0.75	0.75	0.92	--
EBITDA 利息倍数(X)	3.72	3.83	3.83	5.09	--

注：1、所有财务报表均按新会计准则编制；2、2014 年一季报未经审计；3、2011 年和 2012 年将长期应付款中的融资租赁费计入总债务。

附四：广东恒健投资控股有限公司主要财务数据与财务指标（母公司口径）

财务数据(单位：万元)	2011	2012	2013 期初	2013	2014.3
货币资金	18,887.67	60,203.59	60,203.59	46,112.89	67,547.55
交易性金融资产	0.00	0.00	0.00	0.00	0.00
应收账款净额	4.50	3.50	3.50	2.50	2.50
存货净额	0.00	0.00	0.00	0.00	0.00
其他应收款	49,413.94	95,321.48	95,321.48	932,094.07	907,205.92
长期投资	3,860,395.56	4,290,274.08	4,404,274.08	4,899,013.34	4,899,013.34
固定资产(合计)	373.36	248.79	248.79	208.08	192.21
总资产	3,933,528.94	4,451,496.18	4,565,496.18	5,884,050.89	5,878,563.49
其他应付款	65,301.79	39,177.85	39,177.85	64,614.02	65,577.39
短期债务	100,000.00	105,200.00	105,200.00	158,000.00	154,000.00
长期债务	1,042,500.00	1,080,000.00	1,080,000.00	1,060,000.00	1,060,000.00
总债务	1,142,500.00	1,185,200.00	1,185,200.00	1,218,000.00	1,214,000.00
净债务	1,123,612.33	1,124,996.41	1,124,996.41	1,171,887.11	1,146,452.45
总负债	1,250,400.06	1,269,874.43	1,269,874.43	1,322,515.76	1,321,510.92
财务性利息支出	55,386.00	55,479.85	55,479.85	55,088.15	0.00
资本化利息支出	0.00	0.00	0.00	0.00	0.00
所有者权益(含少数股东权益)	2,683,128.89	3,181,621.75	3,295,621.75	4,561,535.13	4,557,052.58
营业总收入	64.19	180.03	180.03	637.00	0.00
主营业务利润(三费前利润)	60.33	102.06	102.06	601.65	0.00
投资收益	25,513.45	18,817.23	18,817.23	18,827.32	10.40
EBIT	61,427.32	57,384.81	57,384.81	60,778.21	41,400.86
EBITDA	61,427.32	57,384.81	57,665.15	60,928.74	41,400.86
经营活动产生现金净流量	37,717.35	-66,862.73	-66,862.73	311.89	24,315.19
投资活动产生现金净流量	-337,467.05	75,615.75	75,615.75	-33,899.91	12.05
筹资活动产生现金净流量	-65,634.98	32,562.91	32,562.91	21,442.33	-4,837.60
现金及现金等价物净增加额	-365,384.68	41,315.92	41,315.92	-12,145.69	19,489.65
资本支出	295.94	173.80	173.80	56.64	61.10
财务指标	2011	2012	2013 期初	2013	2014.3
营业毛利率(%)	100.00	62.24	62.24	100.00	--
三费收入比(%)	100,696.35	33,236.53	33,236.53	8,885.47	--
总资产收益率(%)	1.56	1.37	1.35	1.16	--
流动比率(X)	0.35	0.86	0.86	3.75	3.74
速动比率(X)	0.35	0.86	0.86	3.75	3.74
应收账款周转率(X)	1.23	45.01	45.01	212.33	--
资产负债率(%)	31.79	28.53	27.81	22.48	22.48
总资本化比率(%)	29.86	27.14	26.45	21.07	21.04
短期债务/总债务(%)	8.75	8.88	8.88	12.97	12.69
经营活动净现金/总债务(X)	0.03	-0.06	-0.06	0.00	--
经营活动净现金/短期债务(X)	0.38	-0.64	-0.64	0.00	--
经营活动净现金/利息支出(X)	0.68	-1.21	-1.21	0.01	--

注：1、所有财务报表均按新会计准则编制；2、2014年一季报未经审计；3、长期股权投资2013年期初数较2012年末增加11.40亿元，主要是省国资委对粤电集团进行增资，2013年初进行更正，同时资本公积等额增加。

附五：基本财务指标的计算公式

长期投资=可供出售金融资产+持有至到期投资+长期股权投资

固定资产合计=投资性房地产+固定资产+在建工程+工程物资+固定资产清理+生产性生物资产+油气资产

短期债务=短期借款+交易性金融负债+应付票据+一年内到期的非流动负债

长期债务=长期借款+应付债券

总债务=长期债务+短期债务

净债务=总债务-货币资金

三费前利润=营业总收入-营业成本-利息支出-手续费及佣金收入-退保金-赔付支出净额-提取保险合同准备金净额-保单红利支出-分保费用-营业税金及附加

EBIT（息税前盈余）=利润总额+计入财务费用的利息支出

EBITDA（息税折旧摊销前盈余）=EBIT+折旧+无形资产摊销+长期待摊费用摊销

资本支出=购建固定资产、无形资产和其他长期资产支付的现金

营业毛利率=（营业收入-营业成本）/营业收入

三费收入比=（财务费用+管理费用+销售费用）/营业总收入

总资产收益率=EBIT/总资产平均余额

流动比率=流动资产/流动负债

速动比率=（流动资产-存货）/流动负债

存货周转率=营业成本合计/存货平均净额

应收账款周转率=营业总收入净额/应收账款平均净额

资产负债率=负债总额/资产总额

总资本化比率=总债务/（总债务+所有者权益（含少数股东权益））

EBITDA 利息倍数=EBITDA/（计入财务费用的利息支出+资本化利息支出）

附六：短期融资券信用等级的符号及定义

等级	含义
A-1	为最高级短期融资券，还本付息风险很小，安全性很高。
A-2	还本付息风险较小，安全性较高。
A-3	还本付息风险一般，安全性易受不利环境变化的影响。
B	还本付息风险较高，有一定的违约风险。
C	还本付息风险很高，违约风险较高。
D	不能按期还本付息。

注：每一个信用等级均不进行微调。